

法務部矯正署臺北女子看守所

102年度員工滿意度暨廉政問卷調查報告



u12863671 fotosearch.com.tw

執行單位：臺北女子看守所政風室

報告日期：中華民國 102 年 6 月

摘要

本問卷調查旨在探究同仁對機關清廉度及各項行政措施滿意度，並蒐集受訪者對本所行政管理、硬體設施及行政透明度等看法，以有系統地蒐集同仁意見、瞭解同仁感受及需求，作為本所推動施政興革之參考。

本問卷調查辦理時間係自 102 年 5 月 1 日至 5 月 20 日止，以本所正式編制內員工(含約聘僱)為調查對象，採普查方式辦理。總計發放問卷 79 份，回收問卷 60 份，問卷回收率為 76%，其中有效樣本數計 59 份。

本問卷調查案各問項經統計分析後，撰寫調查報告，問項二、三、四、五、七並與 101 年度調查結果進行前後年度比較；開放性問項之員工反映意見經彙整後，提請相關業管單位參處。

本問卷調查經統計及綜合分析後，提出以下結論與建議：

- 一、由問卷調查結果統計分析得知，本所同仁對機關工作環境、行政管理措施、行政效率、行政程序透明程度、組織文化認同程度、所提出問題或改善建議受重視程度、整體員工清廉滿意度、對推動廉政工作之信心程度及對廉政倫理規範之遵行情形等，持正面肯定者皆達 9 成以上，顯見同仁對所內各項施政及廉政之滿意度相當高。
- 二、對於機關工作環境部分，問卷調查結果「不滿意」及「很不滿意」選項之勾選者有 5 人、佔 8.5%，其中 4 人提出不滿意之理由，多為針對環境空間等之意見，顯見同仁對於狹小之工作環境有所不滿，值得相關業管單位正視。
- 三、於開放問項中，有同仁反映勤務繁重、人力不足，建議可增加管理員名額。
- 四、本次問卷調查中同仁所提各項反映意見，移請各業管單位參考。

壹、調查依據及目的

法務部前於民國 99、100 及 101 年辦理所屬機關員工滿意度暨廉政問卷調查，為追蹤比較各項數據，以瞭解各項行政措施滿意度變動情形，矯正署爰訂定「法務部矯正署暨所屬各機關 102 年度員工滿意度暨廉政問卷調查實施計畫」1 種。

本問卷調查案係依上述計畫內容規劃辦理，旨在探究本所同仁對機關清廉度及各項行政措施滿意度，並蒐集受訪者對本所行政管理、硬體設施及行政透明等看法，以有系統地蒐集同仁意見、瞭解同仁感受及需求，以作為本所推動施政興革之參考。

貳、調查過程與方法

一、調查時間：

102 年 5 月 1 日至 5 月 20 日止。

二、調查對象：

本所正式編制內人員，含約聘僱人員（正、副首長及政風人員除外）。

三、調查方式：

採普查方式辦理。

四、問卷回收情形：

本案發放問卷 79 份，回收問卷 60 份，問卷回收率為 76%，其中有效樣本數計 59 份。

五、統計分析：

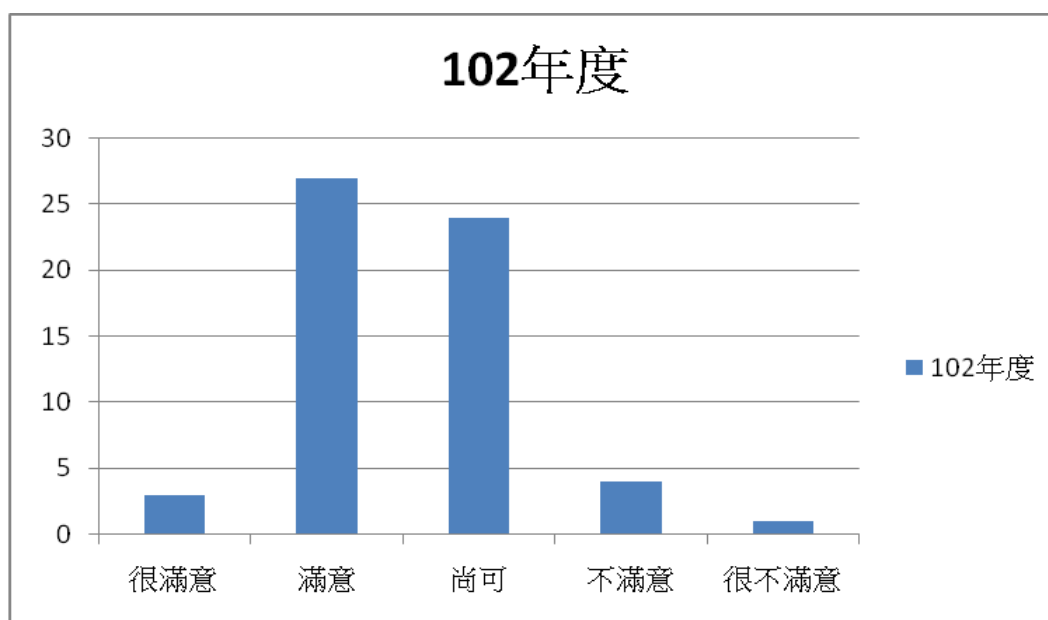
調查結果以 Excel 軟體統計及繪製圖表，採次數及百分比顯示，輔以圖表及文字列述，並於問項二、三、四、五、七與 101 年度員工滿意度暨廉政問卷調查結果之數據進行前後年度比較。

參、調查結果與統計分析

- 一、您對本機關工作環境（如：空間、明亮、通風、整潔等）的滿意程度？

本項受訪者填答以「滿意」(45.8%)及「尚可」(40.6%)者居多，如加上「很滿意」(5.1%)，已達 91.5%，顯示本所工作環境為大多數員工所接受，惟「不滿意」(6.8%)及「很不滿意」(1.7%)選項之勾選者（5 人；佔 8.5%），有 4 人提出不滿意之理由，詳列於附表 1—102 年度員工滿意度暨廉政問卷調查意見反映表（標號 1~4、第 14 頁）。

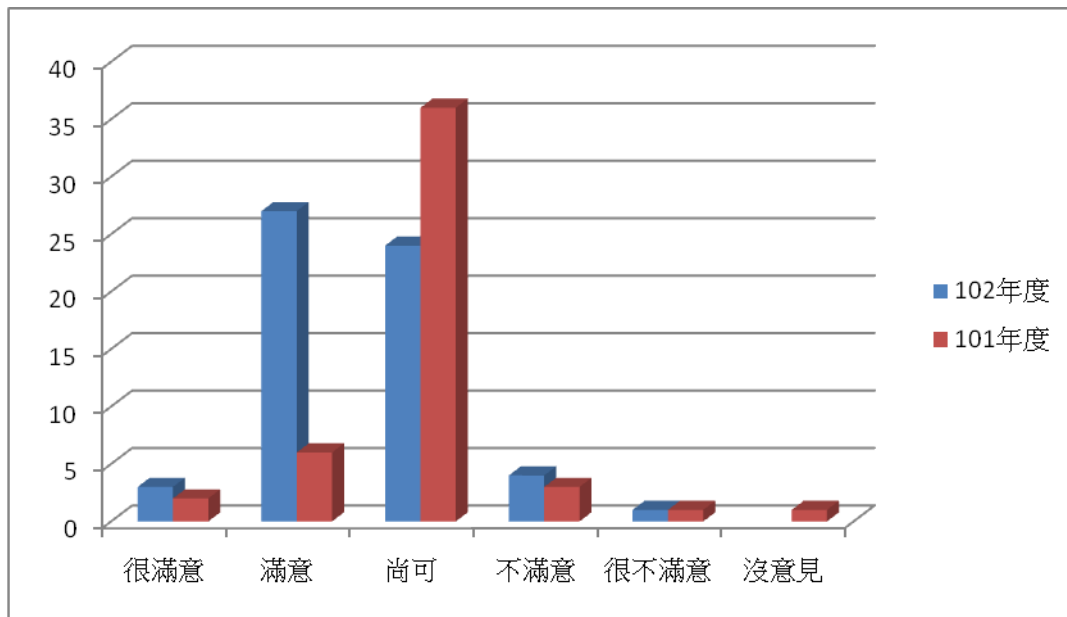
選項	很滿意	滿意	尚可	不滿意	很不滿意
次數	3	27	24	4	1
百分比	5.1%	45.8%	40.6%	6.8%	1.7%



二、您對本機關行政管理措施(如勤/業務分配等)的滿意程度？

本項受訪者填答「很滿意」(6.8%)、「滿意」(44%)及「尚可」(42.4%)者，共佔 93.2%，與 101 年共 90%比較，略為上升，但填答「滿意」者則大為提高(101 年為 12%)，由調查數據顯示，對於本所行政管理措施，同仁多數表示肯定，「不滿意」(1.7%)及「很不滿意」(5.1%)者則佔 6.8%，有 1 人提出「很不滿意」之理由為「勞逸不均」。

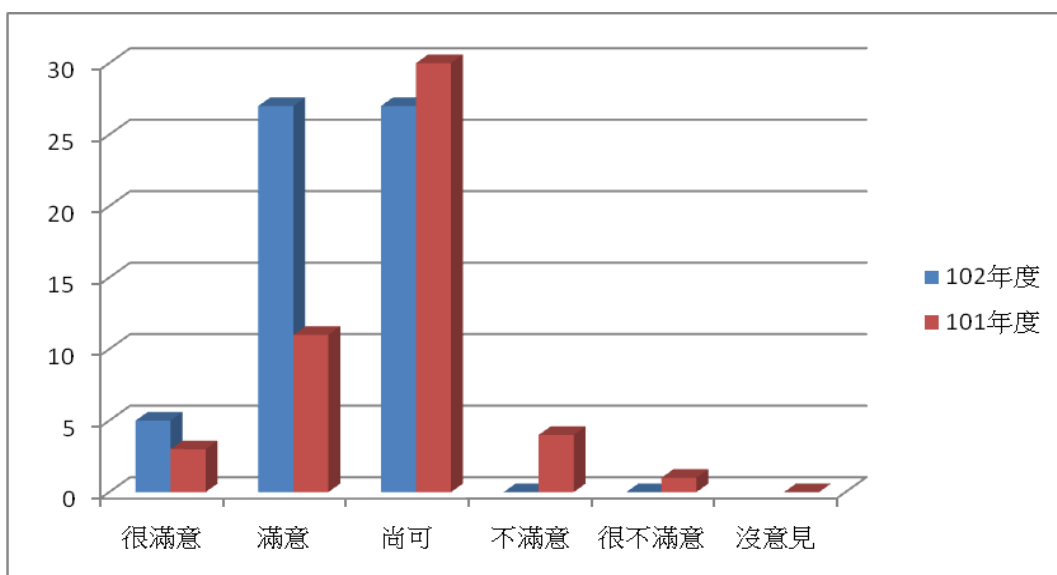
選項	很滿意	滿意	尚可	不滿意	很不滿意
次數	4	26	25	1	3
百分比	6.8%	44%	42.4%	1.7%	5.1%



三、您對本機關行政效率的滿意程度？

本項受訪者填答「很滿意」(8.4%)、「滿意」(45.8%)及「尚可」(45.8%)者，合計為100%，無「不滿意」及「很不滿意」之填答。調查結果顯示，同仁對本所行政效率表示肯定；與101年度比較(很滿意、滿意及可接受者合計為90%)，本所對內行政效率有所進步。

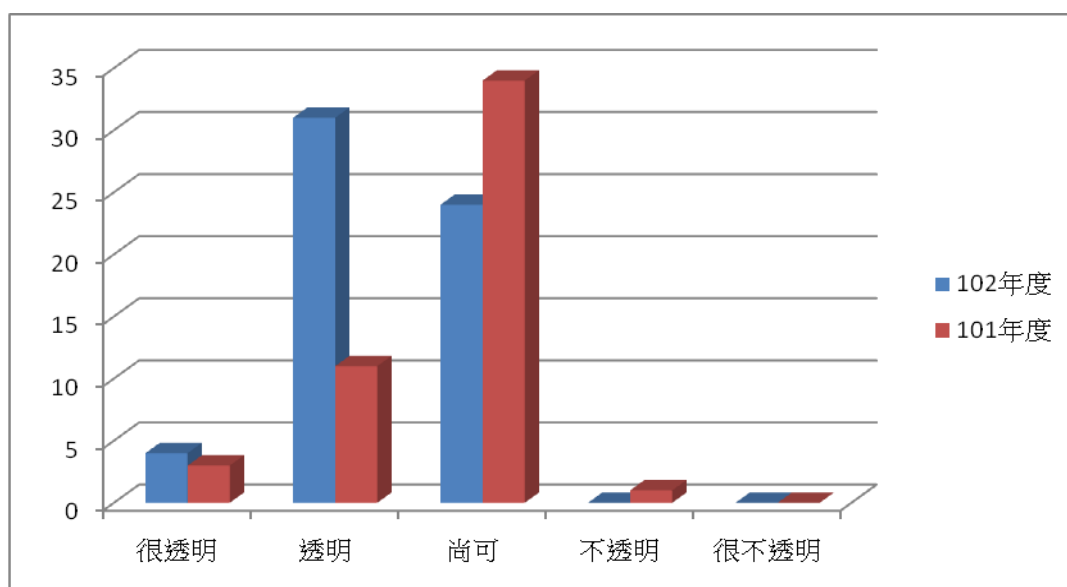
選項	很滿意	滿意	尚可	不滿意	很不滿意
次數	5	27	27	0	0
百分比	8.4%	45.8%	45.8%	0%	0%



四、您認為本機關行政程序的透明程度？

本項受訪者填答「很透明」(6.8%)、「透明」(52.5%)、「尚可」(40.7%)者，合計為 100%，無「不透明」及「很不透明」之填答。調查數據顯示，同仁對本所行政程序透明程度表示肯定；與 101 年度比較（很透明 6%、透明 23%及可接受 69%合計為 98%），顯示本所行政程序透明度普獲同仁好評。

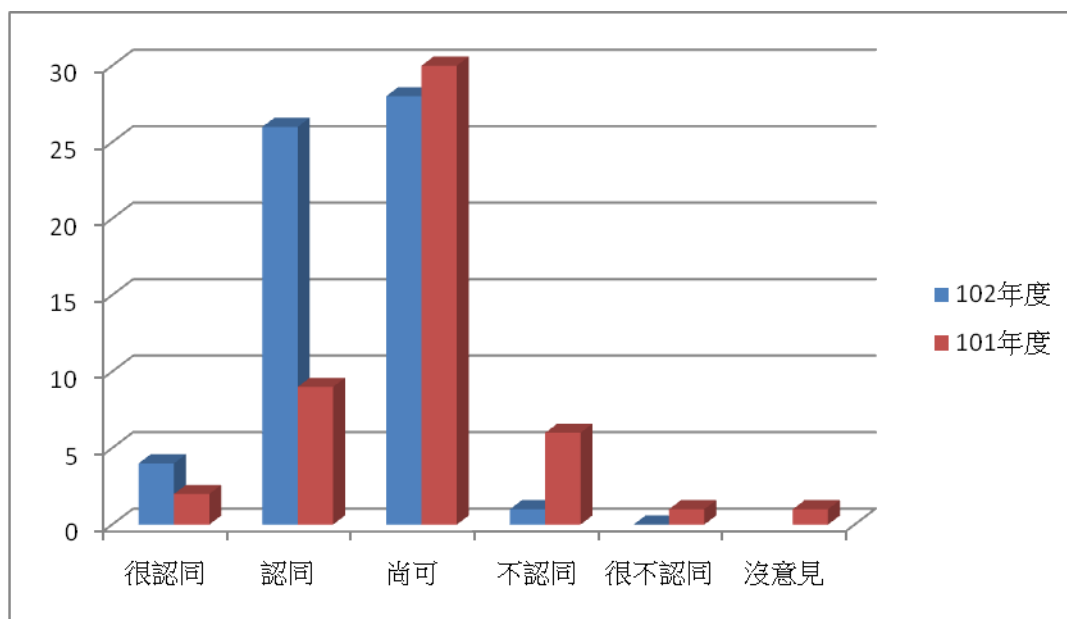
選項	很透明	透明	尚可	不透明	很不透明
次數	4	31	24	0	0
百分比	6.8%	52.5%	40.7%	0%	0%



五、您對本機關組織文化的認同程度？

本項受訪者填答「很認同」(6.8%)、「認同」(44%)及「尚可」(47.5%)者，共佔 98.3%，與 101 年共 84%比較，上升幅度頗大，且填答「認同」者大為提高(101 年為 19%)，而表示「不認同」者僅佔 1.7%，無人填答「很不認同」；由調查數據顯示，同仁對於本所組織文化認同度相當高。

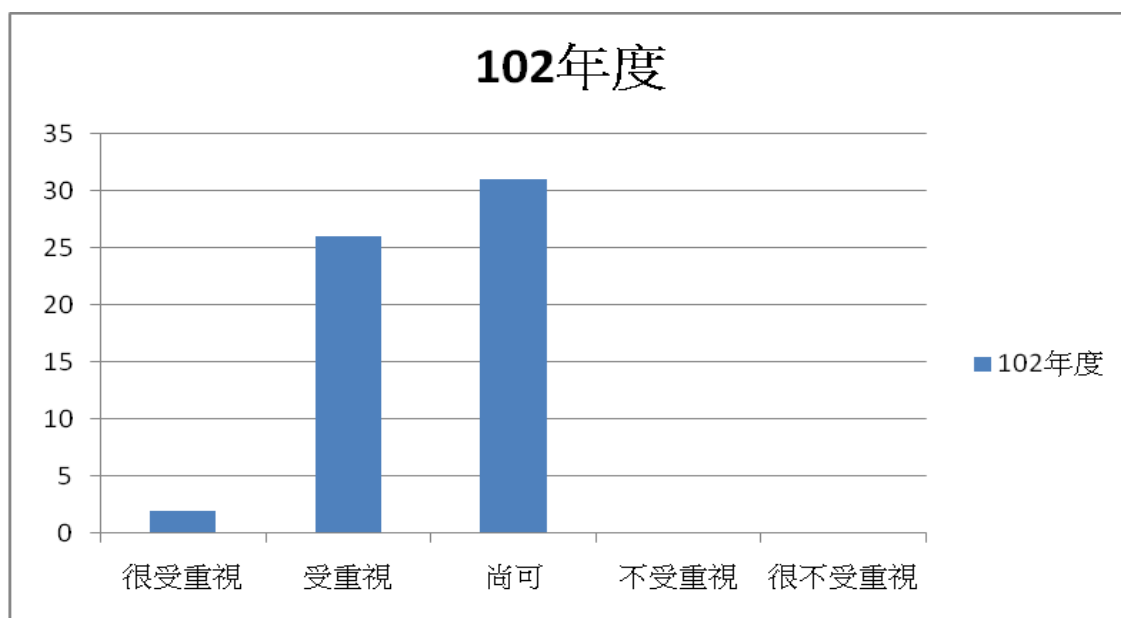
選項	很認同	認同	尚可	不認同	很不認同
次數	4	26	28	1	0
百分比	6.8%	44%	47.5%	1.7%	0%



六、您覺得工作中無論口頭或書面提出的問題或改善建議受到機關或主管重視的程度？

本項受訪者填答「很受重視」(3.4%)、「受重視」(44.1%)及「尚可」(52.5%)者，合計為 100%，無「不受重視」及「很不受重視」之填答。由調查數據顯示，同仁對於工作中所提出之問題或改善建議，是否受到機關或主管重視，多持正面肯定。

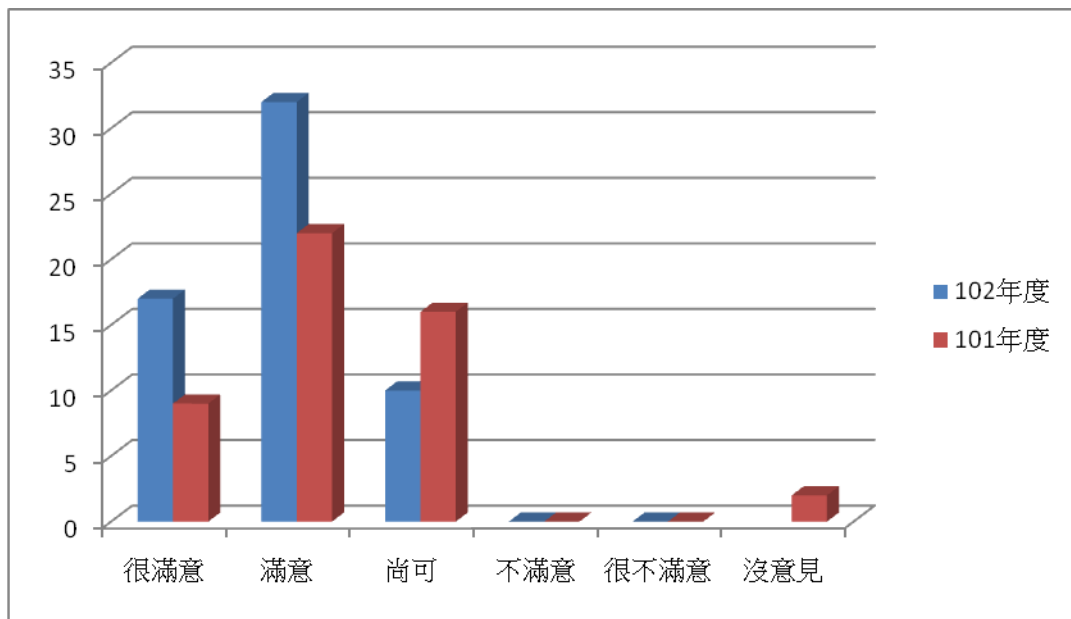
選項	很受重視	受重視	尚可	不受重視	很不受重視
次數	2	26	31	0	0
百分比	3.4%	44.1%	52.5%	0%	0%



七、請問您對本機關同仁整體清廉度是否滿意？

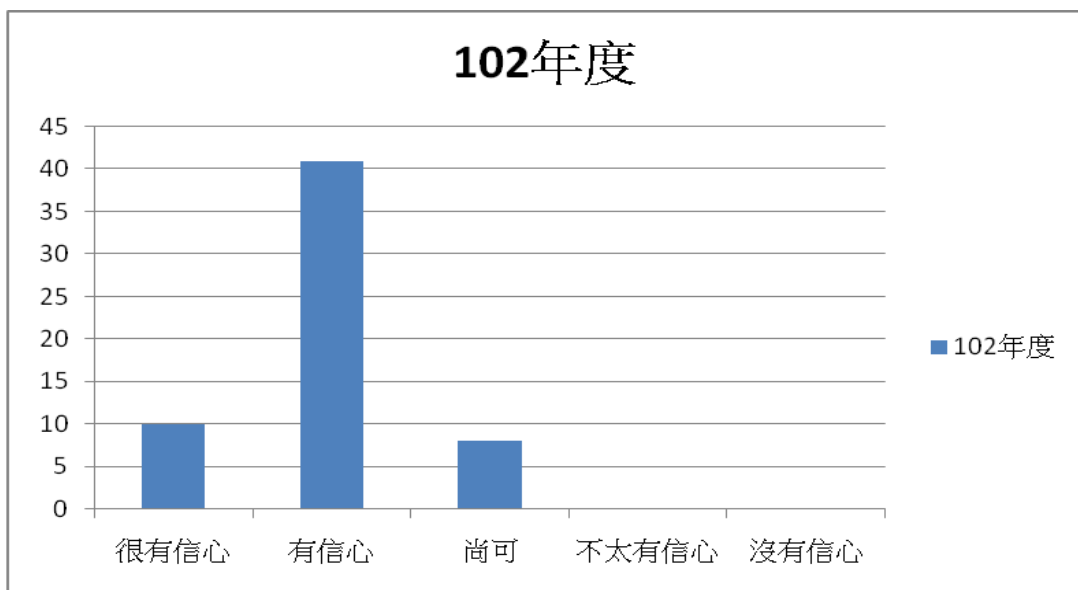
本項受訪者填答「很滿意」(28.8%)、「滿意」(54.2%)及「尚可」(17%)者，合計為100%，無「不滿意」及「很不滿意」之填答。調查結果顯示，受訪者對本所同仁之整體清廉度皆持正面評價，與101年度合計為96%相較，略有提昇；政風室將持續推動「反貪倡廉」相關作為，落實政風工作。

選項	很滿意	滿意	尚可	不滿意	很不滿意
次數	17	32	10	0	0
百分比	28.8%	54.2%	17%	0%	0%



八、您對本機關推動廉政工作提升清廉施政的努力之信心程度？
 本項受訪者填答「很有信心」(17%)、「有信心」(69.5%)及「尚可」(13.5%)者，合計為 100%，無「不太有信心」及「沒有信心」之填答。調查數據顯示，同仁對本所推動廉政工作及提升清廉施政之努力具有高度信心。

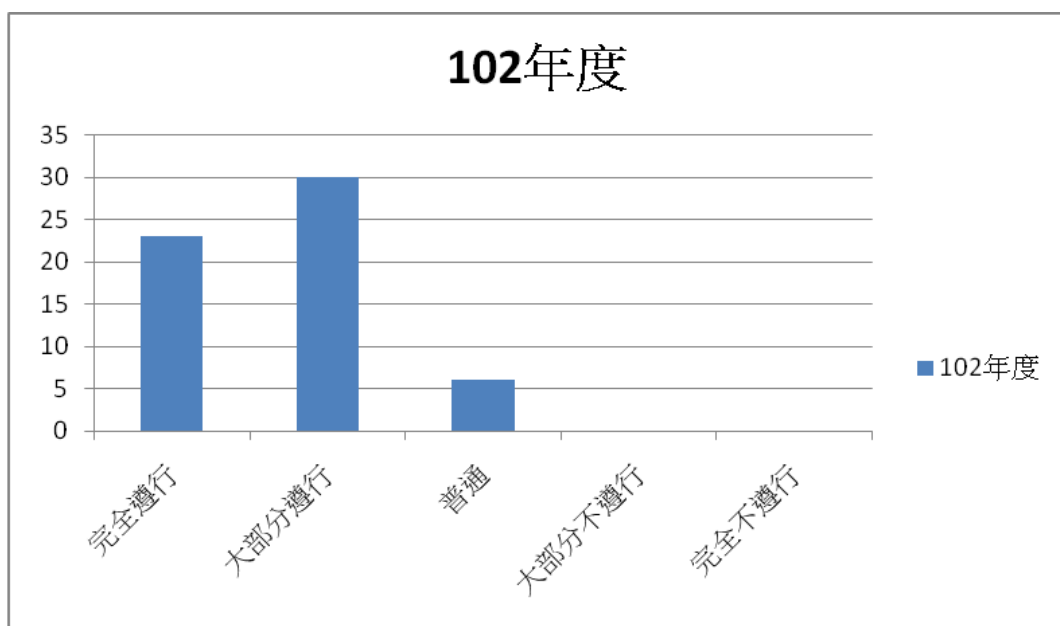
選項	很有信心	有信心	尚可	不太有信心	沒有信心
次數	10	41	8	0	0
百分比	17%	69.5%	13.5%	0%	0%



九、您認為本機關員工對公務員廉政倫理規範遵行情形如何？

本項受訪者填答「完全遵行」(39%)、「大部分遵行」(50.8%)及「普通」(10.2%)者，合計為100%，無「大部分不遵行」及「完全不遵行」之填答。調查數據顯示，同仁對本所員工遵行公務員廉政倫理規範之情形予以肯定，顯示同仁對於依法行政及廉政倫理規範皆有相當程度之認知，並能遵守相關規定要求。

選項	完全遵行	大部分遵行	普通	大部分不遵行	完全不遵行
次數	23	30	6	0	0
百分比	39%	50.8%	10.2%	0%	0%



十、其他興革建議或反映事項：

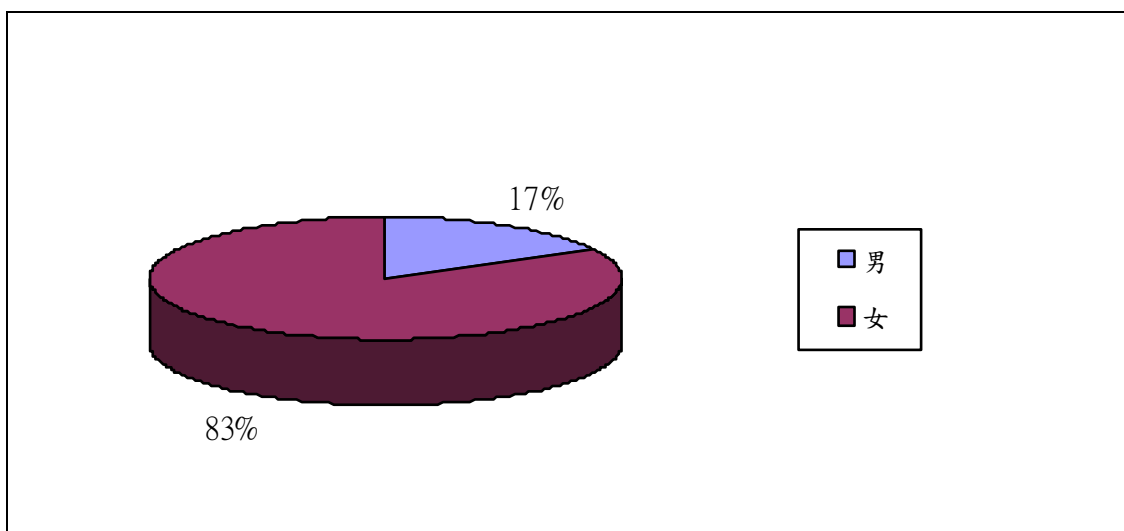
統計結果：本項計1人填答。

建議事項	男	女	合計
勤務繁重，人力不足（建議可增加管理員名額）。	0	1	1

十一、受訪者基本資料

(一) 性別

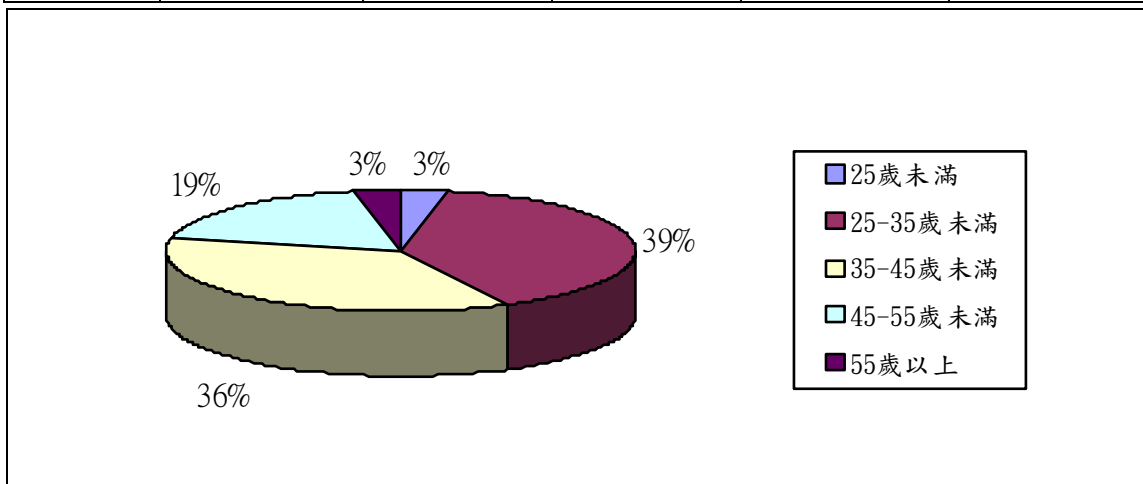
選項	男	女	總計
人數	10	49	59
百分比	17%	83%	100%



統計結果顯示：受訪者為男性計 10 人佔 17%，女性 49 人佔 83%。

(二) 年齡

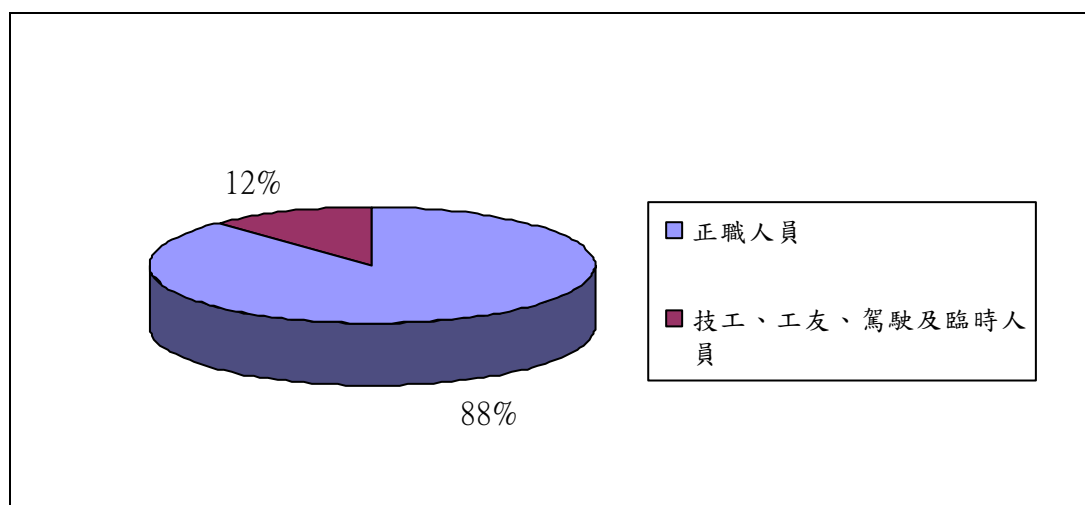
選項	25 歲未滿	25-35 歲未滿	35-45 歲未滿	45-55 歲未滿	55 歲以上
人數	2	23	21	11	2
百分比	3%	39%	36%	19%	3%



統計結果顯示：受訪者 25 歲未滿者 2 人佔 3%、25—35 歲未滿者 23 人佔 39%、35—45 歲未滿者 21 人佔 36%、45—55 歲未滿者 11 人佔 19%及 55 歲以上者 2 人佔 3%。

(三) 業務屬性

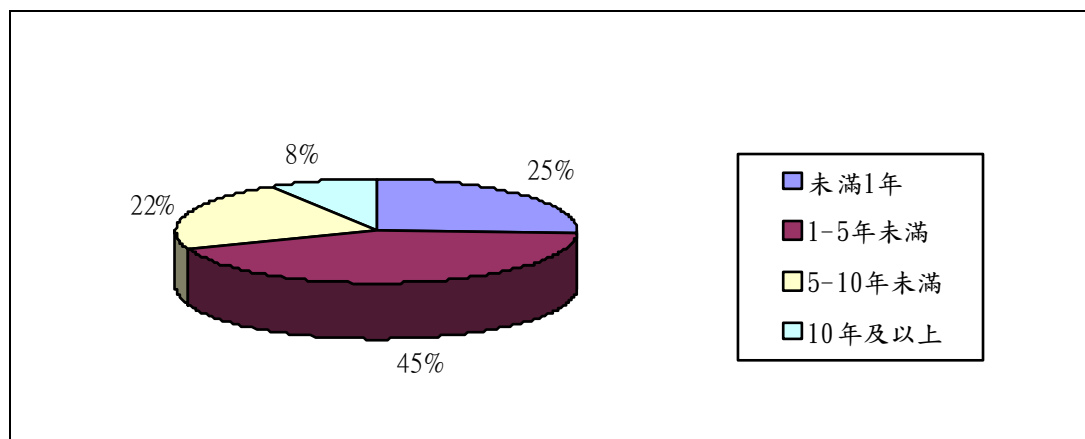
選項	正職人員	技工、工友、駕駛及臨時人員	總計
人數	52	7	59
百分比	88%	12%	100%



統計結果顯示：受訪者為正職人員者計 52 人佔 88%，為技工、工友、駕駛及臨時人員者計 7 人佔 12%。

(四) 本機關服務年資

選項	未滿 1 年	1-5 年未滿	5-10 年未滿	10 年及以上
人數	15	26	13	5
百分比	25%	45%	22%	8%



統計結果顯示：受訪者於本所服務年資為未滿 1 年者 15 人佔 25%、1-5 年未滿者 26 人佔 45%、5-10 年未滿者 13 人佔 22%及 10 年及以上者 5 人佔 8%。

肆、結論暨建議事項

- 一、由問卷調查結果統計分析得知，本年度本所同仁對機關工作環境、行政管理措施、行政效率、行政程序透明程度、組織文化認同程度、所提出問題或改善建議受重視程度、整體員工清廉滿意度、對推動廉政工作之信心程度及對廉政倫理規範之遵行情形等，持正面肯定者皆達 9 成以上，顯見同仁對所內各項施政及廉政之滿意度相當高。
- 二、對於機關工作環境部分，問卷調查結果「不滿意」及「很不滿意」選項之勾選者有 5 人、佔 8.5%，其中 4 人提出不滿意之理由，多為針對工作環境等之意見，顯見同仁對於狹小之環境空間有所不滿，值得相關業管單位正視。
- 三、於開放問項中，有同仁反映勤務繁重、人力不足，建議可增加管理員名額。
- 四、有關本次問卷調查中同仁所提各項反映意見如附表 1，移請各業管單位參考。

附表 1 102 年度員工滿意度暨廉政問卷調查意見反映表

意見標號	主類別	次類別	員工反映意見
1	工作環境	硬體設施	空間小，舍房緊鄰，隔房皆可聽見，戒護有顧慮。
2	工作環境	硬體設施	備勤室通風差，廁所太狹小，沐浴水量不足（小間）。
3	工作環境	硬體設施	狹小
4	工作環境	其他	P R - 4770 冷氣故障，不修時值炎夏，如何安全駕駛？
5	行政管理措施	人事管理措施	勤務繁重，人力不足（建議可增加管理員名額）。
6	行政管理措施	勤（業）務分配	勞逸不均